

AVELPO Sistem za Arhiviranje ®



Uporabniška navodila

Oktober, 20.10.2009

1. UVOD.....	3
1.1. Prednosti.....	3
1.2. Varnost.....	3
1.3. Sistemske zahteve.....	3
2. NAMESTITEV PROGRAMA AVELPO SA.....	4
2.1. Namestitev programa AVELPO SA za OS Windows	4
2.2. Namestitev programa AVELPO SA za Mac OS X.....	5
3. ODSTRANJEVANJE PROGRAMA AVELPO SA.....	6
3.1. Odstranjevanje programa AVELPO SA za Windows	6
3.2. Odstranjevanje programa AVELPO SA za Mac OS X	6
4. UPORABA PROGRAMA AVELPO SA.....	7
4.1. Ikona AVELPO SA v območju za obvestila (Samo za Windows).....	7
4.2. Vpisni dialog	8
4.3. Izbira jezika.....	10
4.4. Glavno okno.....	10
4.5. Profil uporabnika.....	11
4.5.1. <i>Opravlajte lahko naslednje posodobitve za vaš uporabniški profil.</i>	11
4.6. Vir izdelave varnostnih kopij	12
4.7. Urnik izdelave varnostnih kopij	13
4.8. Nastavitve izdelave varnostnih kopij.....	14
4.8.1. <i>Začasna mapa za shranjevanje varnostnih kopij</i>	14
4.8.2. <i>Omogoči Valume Shadow kopijo</i>	14
5. VARNOSTNA KOPIJA.....	15
5.1. Pričetek izdelave varnostne kopije	15
5.2. Zaključek.....	16
5.3. Obnovitev datotek.....	16
5.3.1. <i>Izbira vira obnovitve</i>	16
5.3.2. <i>Izberite datoteke, ki jih želite ponovno obnovit (restavrirati)</i>	17
5.3.3. <i>Izbira destinacije obnovitve</i>	17
5.3.4. <i>Zaključek</i>	18
6. OBVEŠČANJE PO ELEKTRONSKI POŠTI.....	18
6.1. Poročilo novemu uporabniku	18
6.2. Poročilo o spremembah nastavitve izdelave varnostnih kopij	18
6.3. Poročilo o spletni izdelavi varnostnih kopij	19
6.4. Zahteva za pozabljeno geslo	20
6.5. Poročilo o nalaganju datotek	20
7. DODATNE INFORMACIJE	21
7.1. Pomoč uporabnikom.....	21
7.2. Kontakti.....	21

1. UVOD

1.1. Prednosti

- Enostavna izdelava varnostnih kopij za:
 1. Za Windows 95, 98, Me, 2000 / XP / 2003, Vista, Windows 7
 2. Mac OS X 10.3 ali več
 3. Outlook in Outlook Express (i.e. *.pst, *.dbx and *.wab)
 4. Pomembne osebne nastavitve, npr. Namizje, Priljubljene, Moji Dokumenti in Zgodovina itd.
 5. Druge pogoste datoteke (npr. *.doc, *.xls ...)
- Podpora za izdelavo varnostne kopije samo sprememb, ki so bile narejene v datoteki.
- Podpora za izdelavo varnostne kopije odprtih datotek v Windows XP/2003/Vista/windows 7 (Volume Shadow Copy).
- Podpora za izdelavo varnostne kopije za Windows NTFS pravice dostopa, Mac OS X metadata in resource forks.
- Enostavno za uporabo, namestitve in vzdrževanje.

1.2. Varnost

- 128-bit točka do točke (point to point) SSL komunikacija med serverjem in naročnikom.
- Podpira HTTP/HTTPS Proxy in Socks v4/v5 požarni zid (firewall)
- Neprekinjena zaščita podatkov
- Podatki so 128-bit/256-bit šifrirani ko so shranjeni na backup server.

1.3. Sistemske zahteve

Program	Podpora za operacijske sisteme:	Združljivost za programsko opremo:	Zahteve strojne in sistemske opreme:
AVELPO SA	<ul style="list-style-type: none"> • Windows 95/ 98/ ME/ NT/ 2000 / XP / Vista / Windows 7, • Mac OS X 10.3 ali več, 	<ul style="list-style-type: none"> • Outlook / Outlook Express i.e. *.pst, *.dbx in *.wab, <p>Ostale pogoste datoteke kot so npr. *.doc, *.xls ...</p> <ul style="list-style-type: none"> • Podpora za izdelavo varnostne kopije za: <ul style="list-style-type: none"> - Windows NTFS pravice dostopa 	<ul style="list-style-type: none"> • <u>Pomnilniški modul (RAM):</u> <ul style="list-style-type: none"> - 128MB (minimalno), - 256MB (priporočljivo), • <u>Prostor na disku:</u> <ul style="list-style-type: none"> - 110MB, • <u>Mrežni Protokol:</u> <ul style="list-style-type: none"> - TCP/IP (http/https),

2. NAMESTITEV PROGRAMA AVELPO SA

2.1. Namestitev programa AVELPO SA za OS Windows

1. Prenesite AVELPO Sistem za arhiviranje namestitveni program (acb-avelpo-sa.exe) iz spletne strani (http://www.avelpo.si/avelposa/AVELPO_SA/acb-avelpo-sa-win.exe). Vodič za namestitev programa **AVELPO SA** najdete tudi na internetnem naslovu: <https://vpn.avelpo.si/obs/jsp/user/wizard/install/index.jsp?os=windows.jsp>.
 2. **Sledite navodilom čarovnika za namestitev** za dokončanje namestitev (AVELPO SA).
 3. Ko bo namestitev končana, bo **v sistemsko opravilno vrstico samodejno nameščena nova ikona** (AVELPO SA) (zraven sistemske ure) in program AVELPO SA se **bo samodejno zagnal**.
 4. (Možnosti) Vnesite ime strežnika z varnostnimi kopijami (izberite https in v polje zraven vpišite ime vpn.avelpo.si).
 5. Če še nimate uporabniškega računa, se registrirajte kot poskusni uporabnik po naslednjih korakih:
 - i. Vnesite želeno uporabniško ime, geslo in potrditev gesla.
 - ii. V polje vnesite vaš elektronski naslov.
 - iii. Potrdite z gumbom V redu.
 - iv. Prijavili ste na backup strežnik (če [uporabniško ime], ki ste ga izbrali, že v uporabi, poskusite drugo ime za prijavo).
 6. Če že imate uporabniški račun izberite [že uporabnik?] in se prijavite z že obstoječim uporabniškim imenom in geslom.
 7. Če ste se na strežnik prijavi prvič, vas bo program vodil pri **nastavitvi niza varnostnih kopij**:
 - i. **Vpišite poljubno ime niza** varnostnih kopij **v polje [Ime]**.
 - ii. **Izberite datoteke ali mape** , za katere želite izdelati varnostne kopije.
 - iii. **Nastavite urnik izdelave** varnostnih kopij s klikom na **gumb [Lastnosti]** (zapomnite si, da lahko enemu nizu varnostnih kopij dodate več urnikov izdelave varnostnih kopij).
 - iv. Vašemu **nizu varnostnih kopij nastavite tudi nastavitve kodiranja** (**geslo** za kodiranje **se uporabi pri restavriranju** podatkov, zato bodite pazljivi, da tega gesla ne pozabite).
 - v. Ko je niz varnostnih kopij uspešno ustvarjen **kliknite na gumb [Končaj]**.
- Če bo vaš računalnik prižgan, se bo načrtovana izdelava varnostnih kopij izvedla samodejno.
8. Če želite takoj izvesti izdelavo varnostnih kopij, na levi plošči izberite niz varnostnih kopij in kliknite zgornji **gumb [Začni izdelavo varnostnih kopij]**. Izberite **[Oddaljen strežnik z varnostnimi kopijami]** in kliknite **gumb [OK]**.
 9. **Namestitev je tako končana.**

Namig: Do programa AVELPO SA lahko najhitreje dostopate tako, da v opravilni vrstici z desno miškino tipko kliknete na ikono AVELPO Sistem za arhiviranje (zraven sistemske ure) in izbirate med najbolj pogostejšimi opravili.

2.2. Namestitev programa AVELPO SA za Mac OS X

1. Prenesite AVELPO Sistem za arhiviranje namestitveni program (acb-avelpo.zip) iz spletne strani (http://www.avelpo.si/avelposa/AVELPO_SA/acb-avelpo-sa-mac.zip). Vodič za namestitev programa **AVELPO SA** najdete tudi na internetnem naslovu: <https://vpn.avelpo.si/obs/jsp/user/wizard/install/index.jsp?os=macosx.jsp>
2. **Sledite navodilom čarovnika za namestitev** za dokončanje namestitev (AVELPO SA).
3. Ko bo namestitev končana, bo **v sistemsko opravilno vrstico samodejno nameščena nova ikona (AVELPO SA)** (zraven sistemske ure) in program AVELPO SA se **bo samodejno zagnil**.
4. (Možnosti) Vnesite ime strežnika z varnostnimi kopijami (izberite https in v polje zraven vpišite ime vpn.avelpo.si).
5. Če še nimate uporabniškega računa, se registrirajte kot poskusni uporabnik po naslednjih korakih:
 - i. Vnesite želeno uporabniško ime, geslo in potrditev gesla.
 - ii. V polje vnesite vaš elektronski naslov.
 - iii. Potrdite z gumbom V redu.
 - iv. Prijavili ste na backup strežnik (če [uporabniško ime], ki ste ga izbrali, že v uporabi, poskusite drugo ime za prijavo).
6. Če že imate uporabniški račun izberite [že uporabnik?] in se prijavite z že obstoječim uporabniškim imenom in geslom.
7. Če ste se na strežnik prijavi prvič, vas bo program vodil pri **nastavitvi niza varnostnih kopij**:
 - i. **Vpišite poljubno ime niza** varnostnih kopij **v polje [Ime]**.
 - ii. **Izberite datoteke ali mape** , za katere želite izdelati varnostne kopije.
 - iii. **Nastavite urnik izdelave** varnostnih kopij s klikom na **gumb [Lastnosti]** (zapomnite si, da lahko enemu nizu varnostnih kopij dodate več urnikov izdelave varnostnih kopij).
 - iv. Vašemu **nizu varnostnih kopij nastavite tudi nastavitve kodiranja (geslo za kodiranje se uporabi pri restavriranju** podatkov, zato bodite pazljivi, da tega gesla ne pozabite).
 - v. Ko je niz varnostnih kopij uspešno ustvarjen **kliknite na gumb [Končaj]**.

Če bo vaš računalnik prižgan, se bo načrtovana izdelava varnostnih kopij izvedla samodejno.

8. **Če želite takoj izvesti izdelavo varnostnih kopij**, na levi plošči izberite niz varnostnih kopij in **kliknite zgornji gumb [Začni izdelavo varnostnih kopij]**. Izberite **[Oddaljen strežnik z varnostnimi kopijami]** in **kliknite gumb [OK]**.
9. **Namestitev je tako končana.**

3. ODSTRANJEVANJE PROGRAMA AVELPO SA

Ta del opisuje kako odstraniti program AVELPO SA iz vašega računalnika

3.1. Odstranjevanje programa AVELPO SA za Windows

6. Odprite [Start] → Nadzorna plošča [Control Panel] → Dodaj ali odstrani programe [Add/Remove Programs].
7. Izberite [Avelpo] iz seznama in kliknite na gumb Odstrani [Remove].

Ponovno zaženite računalnik

3.2. Odstranjevanje programa AVELPO SA za Mac OS X

1. Odstranite vse datoteke, ki jih izvaja program z ukazom
cd \$ACB_HOME/bin # sudo ./uninstall.sh
2. Odstrani vse backup nastavitve z odstranjevanjem ~/.acb
rm -rf ~/.acb

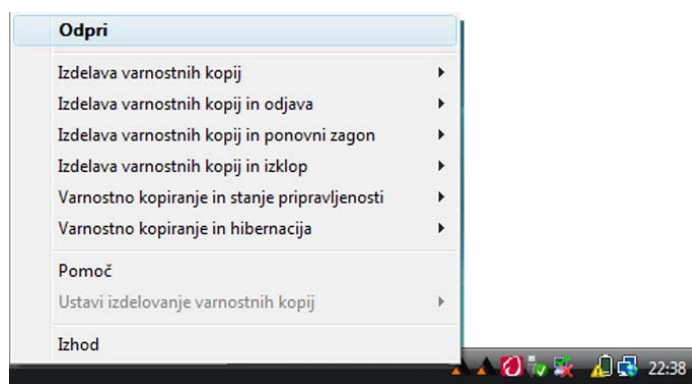
Ponovno zaženite računalnik

4. UPORABA PROGRAMA AVELPO SA

V tem poglavju bodo opisane vse funkcije, ki so na voljo v AVELPO SA ter predstavili, kako lahko uporabljate AVELPO SA za izpolnitev različnih potreb za izdelavo varnostnih kopij.

4.1. Ikona AVELPO SA v območju za obvestila (Samo za Windows)

Ko ste uspešno namestili AVELPO SA na vaš računalnik, bo v opravilni vrstici (zraven systemske ure) samodejno dodana ikona AVELPO SA.



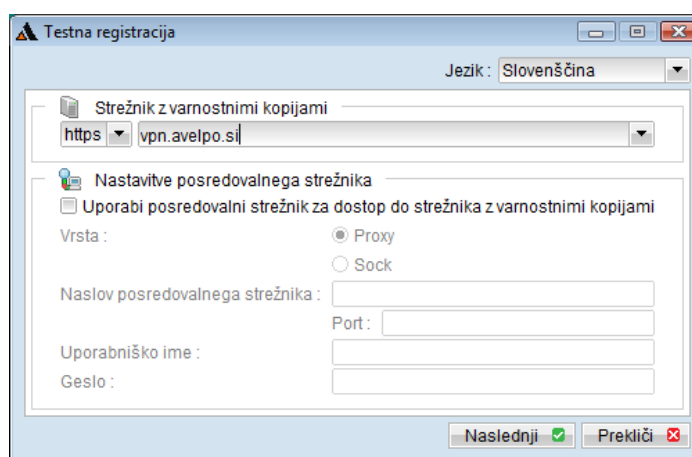
Ta ikona je tudi vstopna točka v program AVELPO SA. Desni klik na ikono bo prikazal meni, ki ponuja naslednje funkcije:

Funkcije v meniju	Opis funkcij
Odpi [Open]	Zagon programa AVELPO SA.
Izdelava varnostnih kopij [Backup]	Izvaja poseben paket za varnostno kopiranje (ali backup vseh sklopov), izbranih iz podmenija, ki deluje v ozadju.
Izdelava varnostnih kopij in odjava [Backup and Logoff]	Izvaja poseben paket za varnostno kopiranje (ali backup vseh sklopov), izbranih iz podmenija, ki deluje v ozadju. Po končani izdelavi varnostne kopije se odjavi iz operacijskega sistema Windows.
Izdelava varnostnih kopij in ponovni zagon [Backup and Restart]	Izvaja poseben paket za varnostno kopiranje (ali backup vseh sklopov), izbranih iz podmenija, ki deluje v ozadju. Po končani izdelavi varnostne kopije, ponovno zažene operacijski sistem Windows.
Izdelava varnostnih kopij in izklop [Backup and Shutdown]	Izvaja poseben paket za varnostno kopiranje (ali backup vseh sklopov), izbranih iz podmenija, ki deluje v ozadju. Po končani izdelavi varnostne kopije, ugasne računalnik.
Izdelava varnostnih kopij in stanje pripravljenosti [Backup and Standby]	Izvaja poseben paket za varnostno kopiranje (ali backup vseh sklopov), izbranih iz podmenija, ki deluje v ozadju. Po končani izdelavi varnostne kopije, preklopi v mirovanje operacijskega sistema Windows.
Izdelava varnostnih kopij in hibernacija [Backup and Hibernate]	Izvaja poseben paket za varnostno kopiranje (ali backup vseh sklopov), izbranih iz podmenija, ki deluje v ozadju. Po končani izdelavi varnostne kopije, preklopi v hibernacijo.
Pomoč [Help]	Prikaže okno za pomoč
Ustavi izdelovanje varnostnih kopij [Stop running backup]	Ustavi izdelovanje varnostnih kopij (ali backup vseh sklopov), izbranih iz podmenija
Izhod [Exit]	Zapri program AVELPO SA na t. i. system tray ali, slovensko, območju za obvestila.

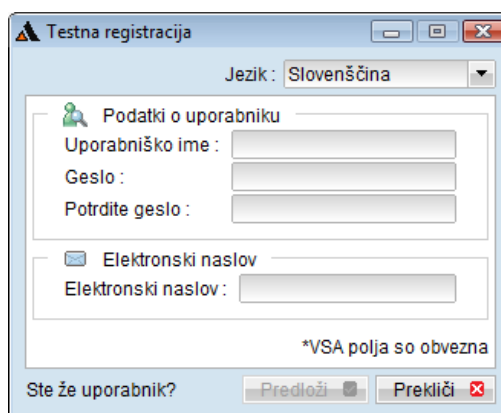
4.2. Vpisni dialog

Pred uporabo programa AVELPO SA, morate biti najprej potrjeni s strain AVELPO OBS (backup strežnik). Prijavno pogovorno okno je prikazano spodaj in bo preverilo, če imate pravico dostopati do AVELPO OBM s predloženim uporabniškim imenom in geslom, ki jih boste posredovali backup strežniku.

Ob prvem zagonu programa AVELPO SA se pojavi pogovorno okno. Za varno komunikacijo, izberite AVELPO SA v SSL (Secure Socket Layer), tako da izberete možnost [https]. To naredite tako, da v vrstici Strežnik z varnostnimi kopijami, izberite (vrsta povezave) https in polje zraven, vpišete naslov strežnika vpn.avelpo.si. Za potrditev kliknite na gumb Naslednji.



Prikaže se Vam naslednje pogovorno okno v katerega vpišete svoje želeno uporabniško ime, geslo in elektronski naslov, na katerega boste prejeli poročila v zvezi z varnostnimi kopijami in vse ostala obvestila v zvezi s storitvami AVELPO sistem za arhiviranje. Za potrditev kliknite na gumb **Predložiti**.



(V primeru, da nimate sklenjenega naročniškega razmerja, vam registracija velja za poskusno obdobje 30 dni z dodeljenim prostorom v velikosti 100MB).

V primeru, da ste že uporabnik, kliknite na povezavo **Ste že uporabnik?**, ki se nahaja v pogovornem oknu, levo spodaj.

Vnesite vaše že obstoječe uporabniško ime in geslo. S klikom na gumb **V redu** potrdite svoje identifikacijske podatke.

V primeru, da ste pozabili vaše uporabniško geslo kliknite na povezavo »**Ste pozabili geslo?**« in zahteva po novem geslu bo odana na vaš registriran elektronski naslov, kjer boste prejeli elektronsko pošto "[Zahteva za pozabljeno geslo](#)", šifrirano geslo, ki ste ga prejeli, vnesite v polje za geslo. Prikaže se novo pogovorno okno "**ponastavi geslo**", v katerega vpišete novo geslo in ga z klikom na gumb "**V redu**" potrdite (geslo mora vsebovati najmanj šest znakov). Po uspešnem vnosu se pojavi novo okno, katero vam sporoča, da ste uspešno spremenili geslo.

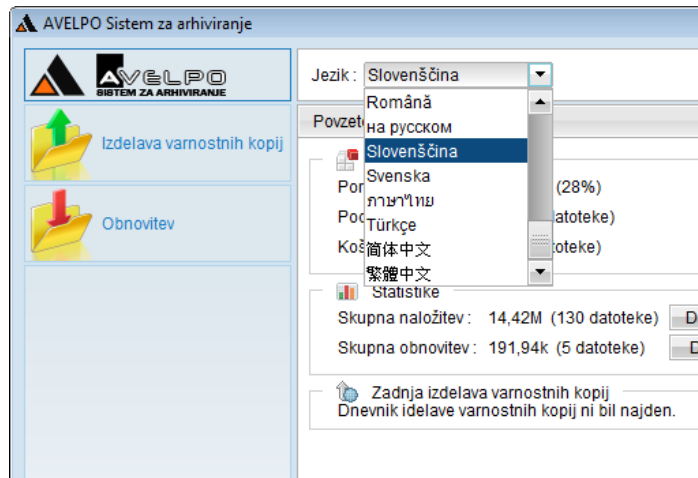
Odpre se novo pogovorno okno, ki vam nudi naslednje možnosti uporabe kodiranja podatkov:

- Kodiranja NE uporabi
- Prednastavljeno
- Kodirni ključ

Zelo pomembno je, da si napišete vaš kodirni ključ na papir in ga hranite na varnem mestu. V primeru, da izgubite kodirni ključ, več ne obstaja možnost obnavljanja datotek vaših varnostnih kopij.

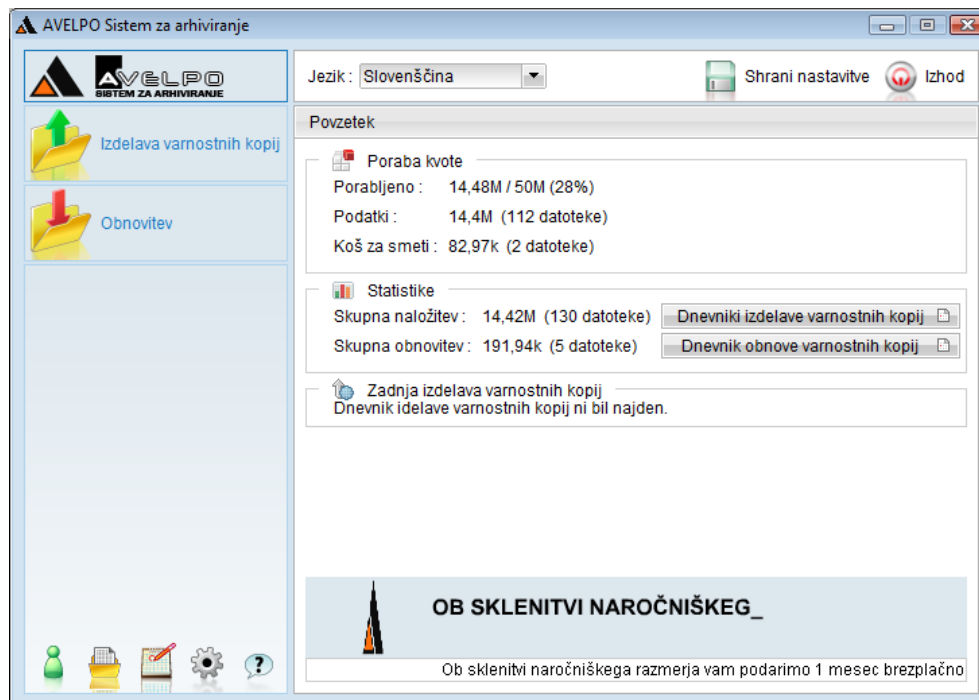
4.3. Izbira jezika

Preklopite lahko jezik uporabniškega vmesnika AVELPO SA z izbiro želenega jezika, ki so vam na voljo: angleški, češki, danski, nizozemski, francoski, španski, portugalski, islandski, norveški, finski, italijanski, nemški, švedski, kitajščina (tradicionalna in poenostavljena), japonsščina, litvanski in slovenski.




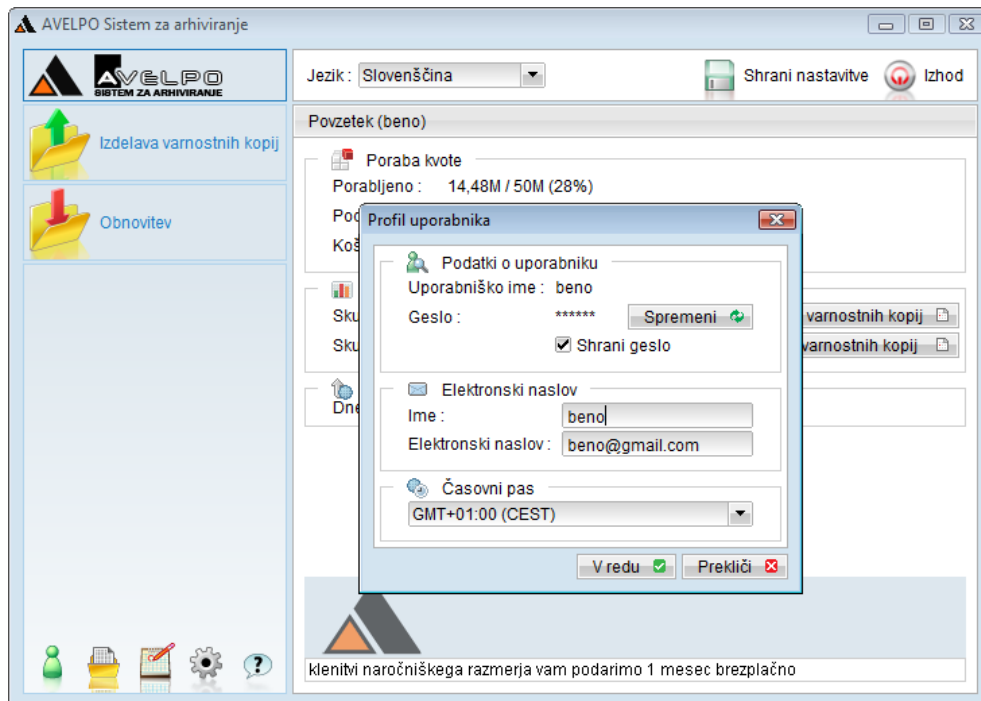
4.4. Glavno okno

Po uspešni prijavi na strežnik, se vam prikaže glavno okno.



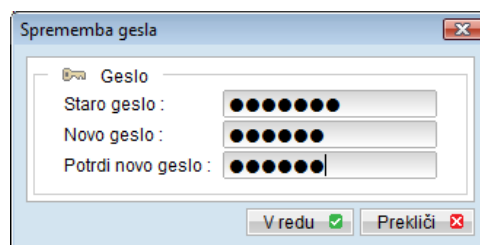
4.5. Profil uporabnika

Če želite spremeniti geslo ali zamenjati elektronski naslov, kliknete na ikono  in prikaže se vam novo pogovorno okno **Profil uporabnika**.



4.5.1. Opravljate lahko naslednje posodobitve za vaš uporabniški profil.

- Če želite spremeniti Geslo [Password], pritisnite gumb Spremeni. [Change Password] in v novem pogovornem oknu "Sprememba gesla", v prvo polje vpišete staro geslo in v drugo polje vpišete novo željeno geslo, karetega ponovno vpišete v tretje polje. S klikom na gumb V redu potrdite novo ustvarjeno geslo.

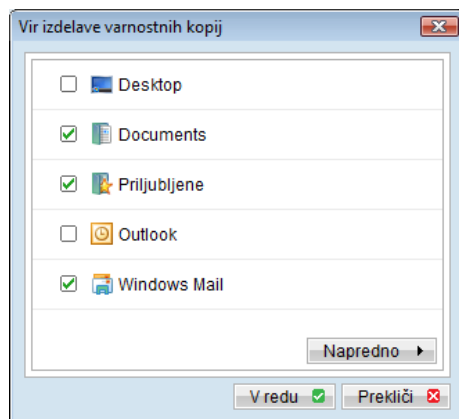


- V vrstici elektronski naslov si lahko spremenite Ime in elektronski naslov.
- Časovni pas v katerem se nahajate.

4.6. Vir izdelave varnostnih kopij

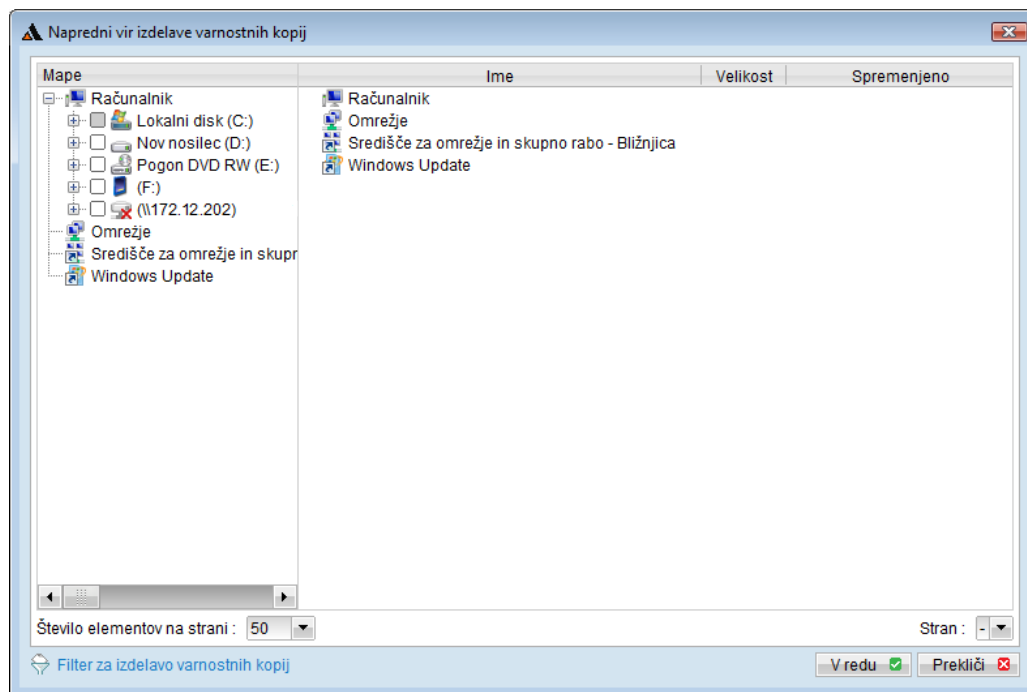


Na prvi strani pogovornega okna **Vir izdelave varnostnih kopij**, lahko preprosto izberete naslednje pogosto uporabljene mape, kateri bi bilo potrebno narediti varnostno kopijo:



- Namizje [Desktop]
- Moji Dokumenti [Documents]
- Priljubljene [Favorites]
- Outlook
- Outlook Express / Windows Mail
- Po končani izbiri map, potrdite s klikom na gumb **V redu**.

Če kliknete na gumb Napredno [Advanced], lahko enostavno izberete še druge mape, za katere menite, da je potrebno izdelati varnostne kopije.



Po končani izbiri map, potrdite s klikom na gumb **V redu**.

Polje poleg datotek / imenikov je prikazano zgoraj je lahko prikazano v enem od naslednjih načinov:

Način	Opis
<input checked="" type="checkbox"/>	Izdelava varnostne kopije iz vseh imenikov / datotek v skladu s tem imenikom.
<input checked="" type="checkbox"/>	Izdelava varnostne kopije iz vseh imenikov / datotek v skladu s tem imenikom. Če boste v ta imenik v prihodnje dodajali datoteke / imenike bodo ti samodejno dodani v izdelavi varnostne kopije.
<input type="checkbox"/>	Izdelava varnostne kopije samo označenih oz. določenih imenikov / datotek v skladu s tem imenikom. Če boste v ta imenik v prihodnje dodajali datoteke / imenike, se te ne bodo upoštevale v varnostni kopiji.
<input type="checkbox"/>	Pod tem imenikom ne izdeluj varnostnih kopij.

S klikom na polja, lahko spremenite način vsake datoteke / imenika, da bi ustvarili nabor datotek, za katere je potrebna izdelava varnostne kopije.

Po ustvarjeni varnostni kopiji lahko vir izdelave varnostnih kopij (na levi strani), kadarkoli spremenite. Po končani spremembi ne pozabite v glavnem oknu shraniti nastavitvev.

4.7. Urnik izdelave varnostnih kopij



Urnik izdelave varnostnih kopij opredeljuje, kako pogosto in ob katerem času naj se samodejno izvedejo varnostne kopije.

Urnik izdelave varnostnih kopij je lahko v eni od naslednjih vrst:


Vrsta	Opis
Dnevna	Varnostna kopija se izvede vsaki dan
Tedenska	Varnostna kopija se izvede na točno določen dan(dneve) vsak teden.

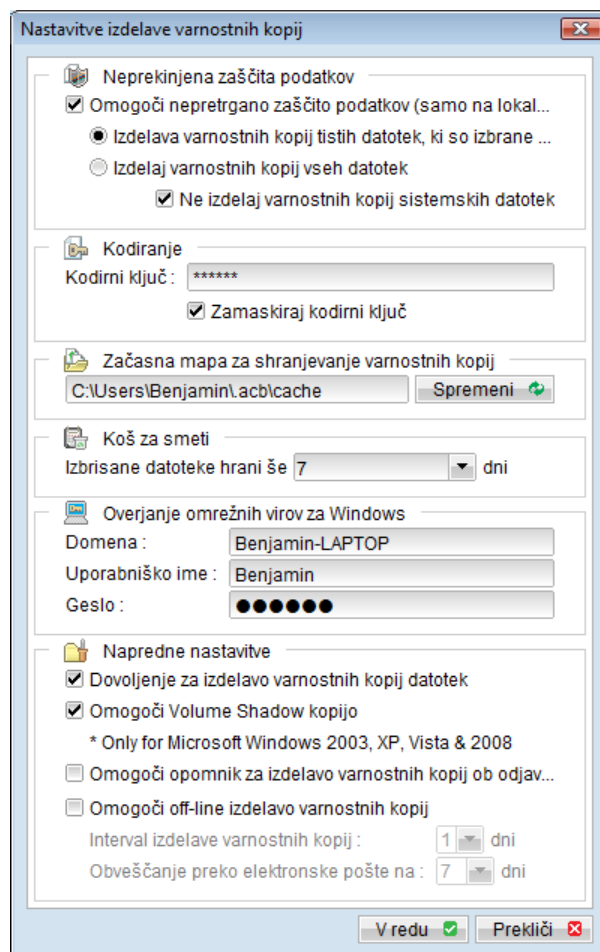
Za vsako vrsto urnika navedenega zgoraj, se varnostna kopija izvede ob načrtovanem času za največji določeni čas (dokler se vsi podatki ne prenesejo na strežnik). Lahko pa se čas prenos podatkov omeji tako, da v vrstici **Ustavi** izverete opcijo **po** in izberete čas po katerem želite ustaviti prenos varnostnih kopij. Če v določenem času, varnostna kopija ni dokončana se ta prekine.

4.8. Nastavitve izdelave varnostnih kopij



Nastavitve izdelave varnostnih kopij vsebuje vse varnostne nastavitve za operacije varnostnih kopij. Ta del opisuje vse funkcije, ki so na voljo v sklopu nastavitvev in pojasni, kako lahko uporabljate vsako od njih za doseganje različnih nalog.

Če želite nastaviti Nastavitve izdelave varnostnih kopij kliknite v glavnem oknu na ikono 



4.8.1. Začasna mapa za shranjevanje varnostnih kopij

Izberite pot (na vašem računalniku), kamor želite, da si program začasno shrani varnostne kopije.

4.8.2. Omogoči Volume Shadow kopijo

Microsoft Volume Shadow Copy Service (VSS), vam omogoča, da shranite varnostne kopije datotek, ki so nedostopne oziroma odprte. Brez VSS, boste dobili sporočilo o napaki, "proces ne more dostopati do datoteke, ker je drugi proces zaklenil del datoteke" (The process cannot access the file because another process has locked a portion of the file), če boste želeli varnostno kopijo datoteke, ki je nedostopna / odprta (npr. Outlook PST datoteka).

Prosimo, upoštevajte, da je VSS na voljo le v operacijskem sistemu Windows XP / 2003 / Vista, Windows 7 in morate imeti skrbniške pravice, da začnete storitev VSS na vašem računalniku. Prav tako bo VSS deloval le, če je vsaj ena od vaših particij formatirana z NTFS.

Če imate težave z VSS tekmovanje v teku na Windows XP / 2003, priporočilo Microsoft je, da poskusite ponovno registracijo Volume Shadow Copy Service. Preprosto zaženite skript [AVELPO SA] \ bin \ RegisterVSS.bat

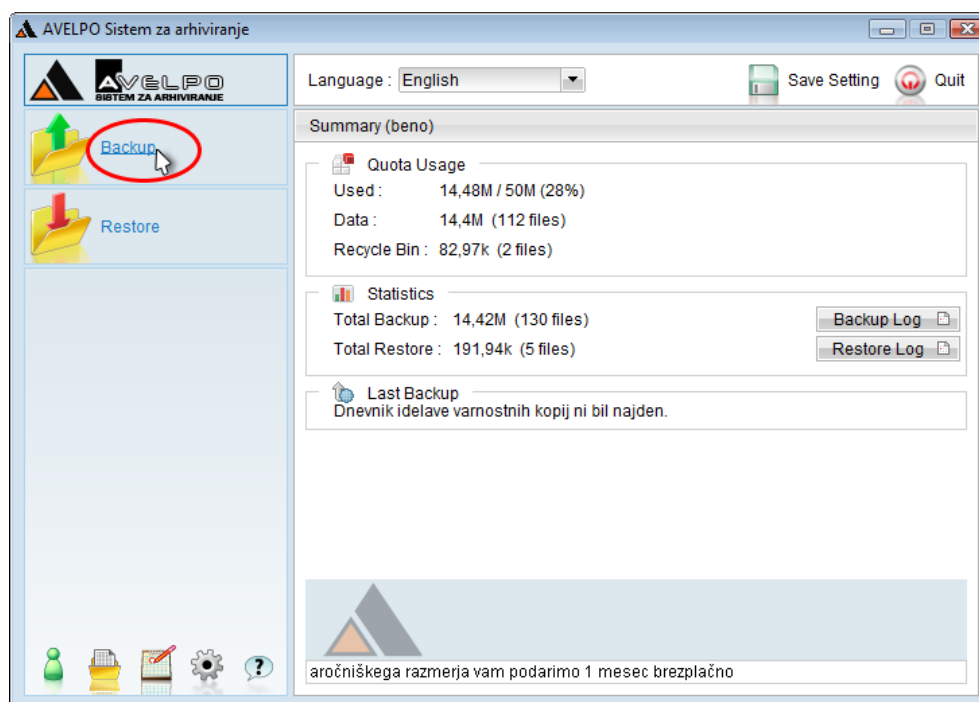
(privzeto → C:\Program Files\AVELPO SA\bin\RegisterVSS.bat).

Za več informacij, si pogledjte na naslednji strani za tehnični uvod v Volume Shadow Copy Services (VSS): <http://technet2.microsoft.com/windowsserver/en/library/2b0d2457-b7d8-42c3-b6c9-59c145b7765f1033.mspx>

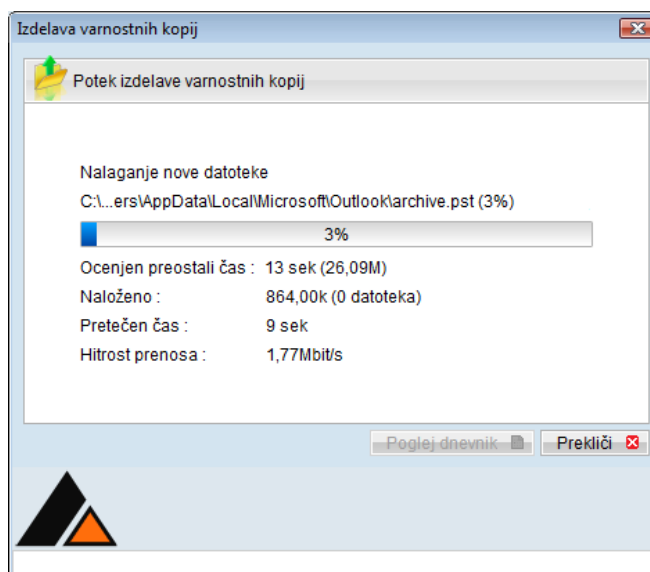
5. VARNOSTNA KOPIJA

5.1. Pričetek izdelave varnostne kopije

Ročno sprožanje izdelave varnostne kopije je namenjeno predvsem za uporabo v trenutkih, ko želimo v določenem času sprožiti izvajanje varnostne kopije. To storimo s pritiskom na ikono na levi strani glavnega okna. Proženje ročne izdelave varnostne kopije ne vpliva na izvedbo varnostne kopije po prednastavljenem urniku.

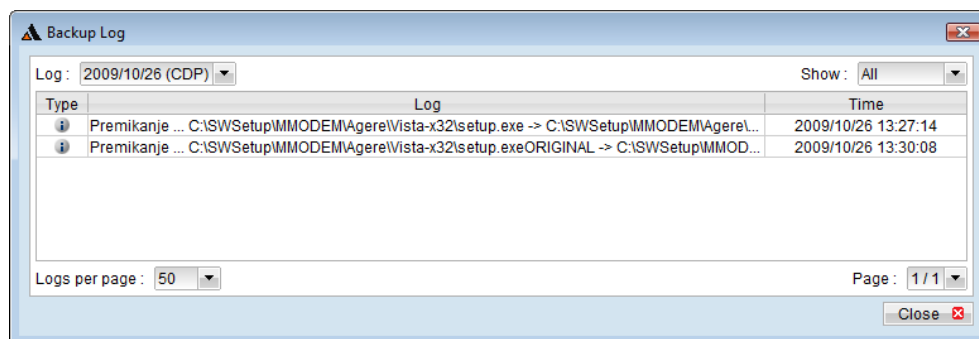


Ob pričetku izdelave varnostne kopije se vam prikaže okno ki prikazuje stanje izdelave kopije.



5.2. Zaključek

Pri izvajanju varnostne kopije sistem v dnevnik (tabela dnevnika) sproti zapiše vsako datoteko, ki jo arhivira na strežnik ter uro, datum in uspešnost končanja (100 %). Tabela sistem shrani tako, da jo je vedno mogoče pogledati za vsako varnostno kopijo vsakega niza.

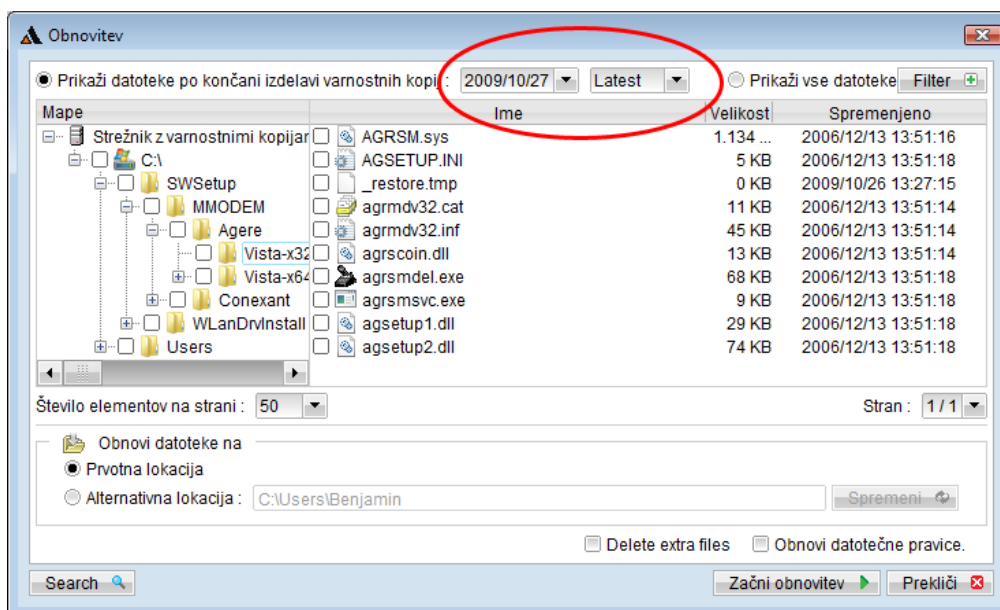


Izdelavo varnostnih kopij lahko tudi ustavimo s klikom na »Ustavi izdelavo varnostnih kopij«. V primeru ponovnega zagona izdelave varnostne kopije, se bo prenos pričel izvajati od tam, kjer smo izdelavo prekinili.

5.3. Obnovitev datotek

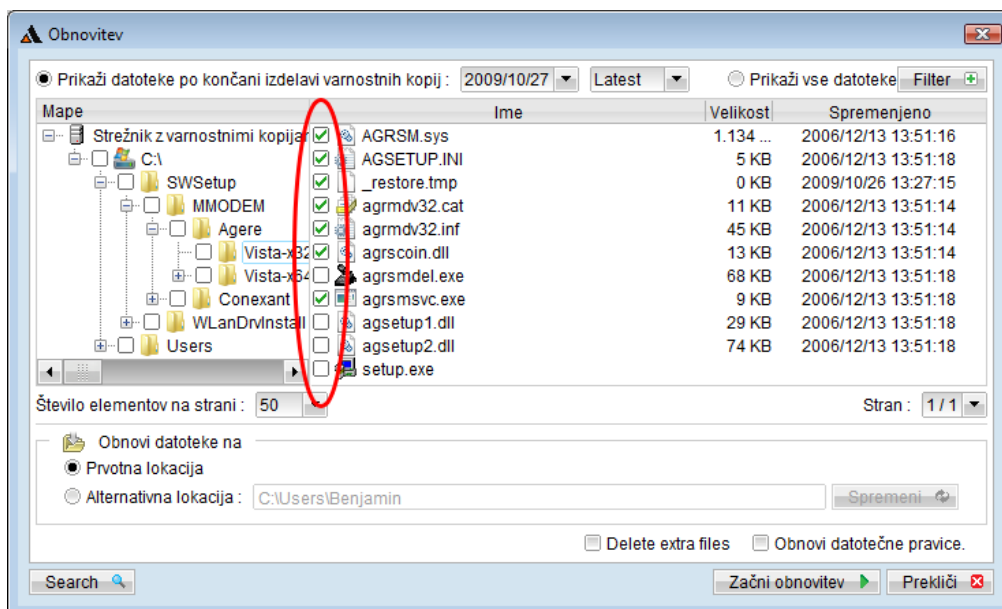
5.3.1. Izbira vira obnovitve

Izbrati je potrebno niz iz katerega nameravate narediti obnovitev (restavracijo) podatkov.



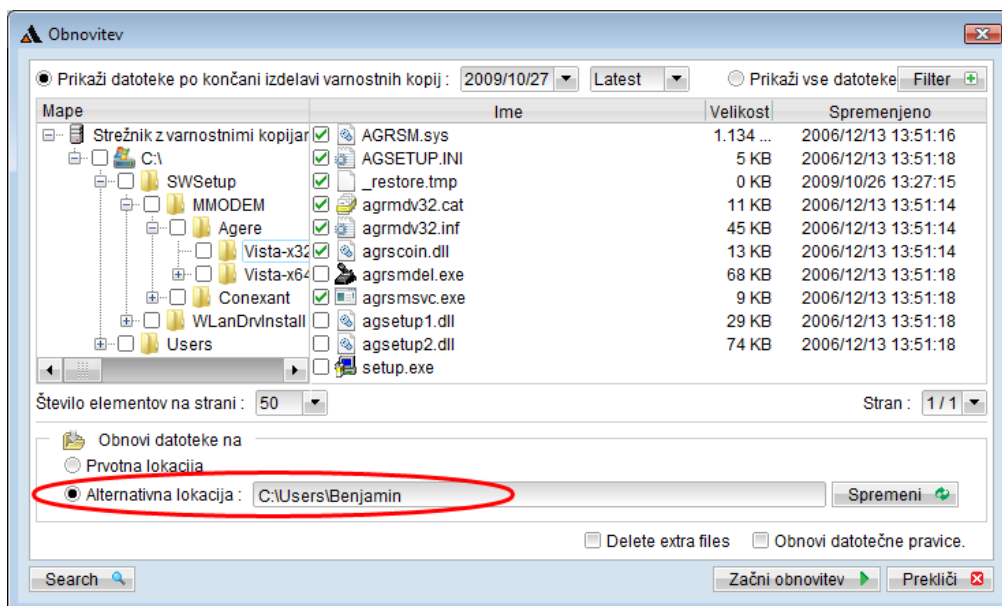
5.3.2. Izberite datoteke, ki jih želite ponovno obnovit (restavrirati)

Datoteke in mape izberete tako, da kliknete v bel kvadratik pred mapo oziroma datoteko. Datoteka je izbrana, ko se vam v belem kvadratku izpiše zelena kljukica.



5.3.3. Izbira destinacije obnovitve

Možnost imate izbrati poljubno mapo, kamor se bodo obnovile vaše datoteke ali pa prvotno lokacijo, kjer so bile datoteke, ko se je izvajala rezervna kopija. Alternativno lokacijo za restavriranje podatkov izberete s klikom na gumb »Spremeni«, ter z določitvijo novega mesta.



Namig: Priporočamo, da željene datoteke obnavljate na alternativno lokacijo (npr. C:\Obnovitev\oktober_2009).

5.3.4. Zaključek

Ob kliku na gumb se prične obnova (restavracija) izbranih datotek. Pri tem se vam izpiše dnevnik obnovitve.

6. OBVEŠČANJE PO ELEKTRONSKI POŠTI

AVELPO SA uporablja email sistem, da vas obvešča s statusom dejavnosti varnostnih kopij. Prepričajte se, da so vaši kontaktni podatki pravilni in da so prejeta poročila, opisana v tem poglavju.

6.1. Poročilo novemu uporabniku

Ko je dodan nov uporabniški račun na strežnik, bo novemu uporabniku dostavljeno na elektronski naslov Obvestilo novemu uporabniku. Poročilo vsebuje naslednje podatke:

[Dodrodošli na AVELPO SA](#)

Začetek :

Prosimo, sledite navodilom za naložitev in namestitev AhsayOBM, ki so dostopne na [installation wizard](#).

Več informacij:

Če potrebujete nadaljno pomoč, se obrnite na sekcijo [Pogosta vprašanja](#).

Uporabniške nastavitve

Uporabniško ime	: NoviUporabnik
Naziv	: NoviUporabnik
Jezik	: Slovenščina
Elektronski naslov	: Novi@gmail.com
Razpoložljiv prostor hrambe varnostnih kopij	: 100M

Ključ	Opis
Uporabniško ime	Uporabniško ime
Geslo	Geslo
Naziv	Naziv
Jezik	Jezik, ki ga uporabljate v programu
Elektronski naslov	Elektronski naslov, ki bo uporabljen, da vas kontaktiramo
Razpoložljiv prostor	Razpoložljiv prostor
Backup Server	Backup server

6.2. Poročilo o spremembah nastavitve izdelave varnostnih kopij

Zakaj dobivate to poročilo?

To poročilo dobivate, ker so bile vaše osebne nastavitve ali nastavitve izdelave varnostnih kopij spremenjene. Prosimo, potrdite, da so podatki, navedeni na desni strani, pravilni. Prosimo, preverite, če je nastavitve spremenil kdo z vašega seznama kontaktnih oseb. Če nihče od njih ni izvedel sprememb, spremenite svoje geslo, popravite vaše nastavitve in bodite pozorni, če se problem ponovi. Če se vaše nastavitve ponovno spremenijo, nas pokličite, da problem podrobno raziščemo.

Če želite več informacij, se obrnite na sekcijo [Pogosta vprašanja](#).

Uporabniške nastavitve

Uporabniško ime	: NoviUporabnik
Naziv	: NoviUporabnik
Jezik	: Slovenščina
Elektronski naslov	: Novi@podjetje.si
Razpoložljiv prostor hrambe varnostnih kopij	: 100M

Ključ	Opis
Uporabniško ime	Uporabniško ime
Naziv	Naziv
Jezik	Jezik, ki ga uporabljate v programu
Elektronski naslov	Elektronski naslov, ki bo uporabljen, da vas kontaktiramo
Razpoložljiv prostor hrambe varnostnih kopij	Razpoložljiv prostor
Vir(i)	Imeniki / datoteke, ki jih vsebuje varnostna kopija
Urnik	Urnik kdaj in ob kateri ure se naj izvede varnostna kopija
Filter(i)	Vsi filtri ki so vključeni v varnostni kopiji

Poljubno nastavljanje nastavitev retenzije	Koliko dni naj hrani izbrisane datoteke
Velikost enot prenosa	Velikost enot prenosa
Ukazi, ki naj se izvedejo pred izdelavo varnostnih kopij	Ukazi, ki naj se izvedejo pred izdelavo varnostnih kopij
Ukazi, ki naj se izvedejo po izdelavi varnostnih kopij	Ukazi, ki naj se izvedejo po izdelavi varnostnih kopij

6.3. Poročilo o spletni izdelavi varnostnih kopij

Povzetek izdelave varnostnih kopij	
Čas izdelave varnostnih kopij	: 2009/10/27 14:45 - 2009/10/27 14:54
Stanje naloge	: Izdelava varnostnih kopij zaključena uspešno
Nove datoteke*	: 4 [23,02M]
Spremenjene datoteke*	: 0 [0]
Osvežene pravice dostopa*	: 0 [0]
Izbrisane datoteke*	: 0 [0]
Premaknjene datoteke*	: 0 [0]
* Enota = Število datotek [Skupna velikost datotek]	

Uporabniške nastavitve	
Uporabniško ime	: NoviUporabnik
Naziv	: NoviUporabnik
Jezik	: Slovenščina
Elektronski naslov	: Novi@gmail.com

Nastavitve izdelave varnostnih kopij	
Vir varnostnih kopij	: C:\SW\Setup C:\Users\Benjamin\Favorites C:\Users\Benjamin\AppData\Local\Microsoft\Outlook

Celoten seznam vseh varnostnih kopij je na voljo v pripeti datoteki.

Pogosta vprašanja:

1. Zakaj dobivate to poročilo?

To poročilo prejimate, ker ste prijavljeni kot ena izmed kontaktnih oseb tega spletnega uporabniškega računa za izdelavo varnostnih kopij, točno ta uporabnik pa je nedavno izvedel izdelavo varnostnih kopij.

2. Kaj storiti, če ste prekoračili razpoložljiv prostor hrambe?

Če vaš koš za smeti ni prazen, ga lahko izpraznete in pridobite več prostora. V kolikor pa želite več informacij o povečanju vaše kvote za shranjevanje, nas pokličite.

Statistike izdelave varnostnih kopij	
Prostor shranjevanja podatkov*	: 123 [87,43M]
Prostor retenzije*	: 32 [479k]
Razpoložljiv prostor hrambe varnostnih kopij	: 100M
Preostal razpoložljiv prostor	: 12,1M
* Enota = Število datotek [Skupna velikost datotek]	

Če potrebujete nadaljno pomoč, se obrnite na sekcijo [Pogosta vprašanja](#)

Ključ	Opis
Uporabniško ime	Uporabniško ime
Naziv	Naziv
Jezik	Jezik, ki ga uporabljate v programu
Elektronski naslov	Elektronski naslov, ki bo uporabljen, da vas kontaktiramo
Vir varnostnih kopij	Vse datoteke, ki jih vsebuje varnostna kopija
Prostor shranjevanja podatkov	Trenutna velikost varnostnih kopij
Prostor retenzije	Velikost izbranih podatkov
Razpoložljiv prostor hrambe varnostnih kopij	Velikost najetega prostora
Preostal razpoložljiv prostor	Prostor, ki ga imamo še na razpolago
Čas izdelave varnostnih kopij	Čas izdelave varnostnih kopij
Stanje naloge	Nam pokaže status izdelave varnostne kopije
Nove datoteke	Nove datoteke, ki so bile dodane v varnostno kopijo
Spremenjene datoteke	Spremenjene datoteke od predhodnje varnostne kopije
Osvežene pravice dostopa	Osvežene pravice dostopa
Izbrisane datoteke	Izbrisane datoteke
Premaknjene datoteke	Premaknjene datoteke

6.4. Zahteva za pozabljeno geslo

Pogosta vprašanja:

1. Zakaj dobivate to poročilo?

Ko uporabnik obišče stran za pozabljeno geslo in zahteva pozabljeno geslo tega uporabniškega računa za izdelavo varnostnih kopij, bodo vsi prijavljeni kontakti tega uporabniškega računa prejeli elektronsko pošto s pozabljenim geslom. Če nobena od kontaktnih oseb ni obiskala zgornje strani, elektronsko pošto pa ste po pomoti vseeno prejeli, nas prosim obvestite.

2. Kaj morate storiti, ko ste prebrali to elektronsko pošto?

Vaše geslo je prikazano v uporabniških nastavitvah. Predlagamo vam, da geslo spremenite v bolj enostavno geslo in zbršete to elektronsko sporočilo, da ne bi tretja oseba prišla do vašega gesla.

Uporabniške nastavitve	
Uporabniško ime	: NoviUporabnik
Geslo	: B8ph+C3QoZiUTT2TNe1zyA==
Naziv	: NoviUporabnik
Jezik	: Slovenščina
Elektronski naslov	: Novi@gmail.com

Ključ	Opis
Uporabniško ime	Uporabniško ime
Geslo	Geslo
Naziv	Naziv
Jezik	Jezik, ki ga uporabljate v programu
Elektronski naslov	Elektronski naslov, ki bo uporabljen, da vas kontaktiramo

6.5. Poročilo o nalaganju datotek

Zakaj dobivate to poročilo?

To poročilo dobivate, ker so bile datoteke naložene z našega strežnika z varnostnimi kopijami. Vse naložene datoteke so navedene v prilepi datoteki.

Uporabniške nastavitve

Uporabniško ime : NoviUporabnik
 Naziv : NoviUporabnik
 Jezik : Slovenščina
 Elektronski naslov : Novi@gmail.com

Poročilo o nalaganju datotek

Čas nalaganja datotek : 2009-10-26 13:27 - 2009-10-26 13:27
 Skupno število datotek : 1
 Skupna velikost datotek : 32k

Ključ	Opis
Uporabniško ime	Uporabniško ime
Naziv	Naziv
Jezik	Jezik, ki ga uporabljate v programu
Elektronski naslov	Elektronski naslov, ki bo uporabljen, da vas kontaktiramo
Čas nalaganja datotek	Koliko časa bo potrebno za nalaganje izbranih datotek
Skupno število datotek	Skupno število datotek
Skupna velikost datotek	Skupna velikost datotek


7. DODATNE INFORMACIJE

7.1. Pomoč uporabnikom

Prosimo, preverite, ali smo na vaše vprašanje že odgovoril v Pomoč uporabnikom, ki je na voljo na naši spletni strani (<http://www.avelpo.si>).

7.2. Kontakti

Naše kontaktne informacije lahko najdete, po navodilih spodaj.

- V glavnem oknu kliknite na ikono  About AVELPO Sistem za arhiviranje.
- Kontaktirajte nas z uporabo spodaj prikazanih informacij.

